



สำนักงานสาธารณสุขอำเภอเด่นชัย

รายงานการวิเคราะห์ผลการจัดซื้อจัดจ้าง  
ประจำปีงบประมาณ พ.ศ.2563

สำนักงานสาธารณสุขอำเภอเด่นชัย  
จังหวัดแพร่

## คำนำ

รายงานการวิเคราะห์ สำนักงานสาธารณสุขอำเภอเด่นชัยได้จัดทำรายงานการวิเคราะห์ผลการจัดซื้อจัดจ้าง ประจำปีงบประมาณ พ.ศ. 2563 จากข้อมูลการจัดซื้อจัดจ้างทุกแหล่งงบประมาณ ทุกวิธีการ ที่ดำเนินการโดยส่วนงานพัสดุ หน่วยงาน สำนักงานสาธารณสุขอำเภอเด่นชัย เพื่อให้เป็นไปตามเกณฑ์มาตรฐานการประเมินคุณธรรมและความโปร่งใสในการดำเนินงานของหน่วยงานภาครัฐ (Integrity and Transparency Assessment: ITA) ที่กำหนดให้ส่วนราชการวิเคราะห์ร้อยละของจำนวนโครงการที่ดำเนินการแล้วเสร็จในปีงบประมาณ พ.ศ. 2563 จำแนกตามวิธีการจัดซื้อจัดจ้าง และร้อยละของจำนวนงบประมาณที่ดำเนินการแล้วเสร็จในปีงบประมาณ พ.ศ. 2563 จำแนกตามวิธีการจัดซื้อจัดจ้าง ทั้งนี้เพื่อเป็นการวิเคราะห์ความเสี่ยงในการทุจริตคอร์รัปชันและเป็นข้อมูลในการวางแผนจัดทำแผนปฏิบัติการจัดซื้อจัดจ้างในปีงบประมาณต่อไป โดยรายงานการวิเคราะห์การจัดซื้อจัดจ้าง ฉบับนี้ประกอบด้วยผลการวิเคราะห์เชิงปริมาณ ปัญหาอุปสรรค ข้อจำกัดในการจัดซื้อจัดจ้าง การประหยัดงบประมาณ แนวทางปรับปรุงประสิทธิภาพของการจัดซื้อจัดจ้าง ปีงบประมาณ 2564 ต่อไป

กลุ่มงานบริหาร สำนักงานสาธารณสุขอำเภอเด่นชัย

16 ตุลาคม 2563

# สารบัญ

	หน้า
คำนำ	ก
สารบัญ	ข
ผลการวิเคราะห์การจัดซื้อจัดจ้าง งบประมาณ พ.ศ. 2561 ผลการวิเคราะห์การจัดซื้อจัดจ้าง งบประมาณ พ.ศ. 2561	1
ผลการวิเคราะห์การจัดซื้อจัดจ้าง งบประมาณ พ.ศ. 2562 ผลการวิเคราะห์การจัดซื้อจัดจ้าง งบประมาณ พ.ศ. 2562	3
ผลการวิเคราะห์การจัดซื้อจัดจ้าง งบประมาณ พ.ศ. 2563 ผลการวิเคราะห์การจัดซื้อจัดจ้าง งบประมาณ พ.ศ. 2563	4
ผลการเปรียบเทียบการจัดซื้อจัดจ้าง งบประมาณ พ.ศ. 2561- พ.ศ. 2563 ผลการเปรียบเทียบการจัดซื้อจัดจ้าง งบประมาณ พ.ศ. 2561- พ.ศ. 2563	10
ผลการวิเคราะห์ปัญหาอุปสรรค ความเสี่ยง และแนวทางการแก้ไข ด้านการจัดซื้อจัดจ้าง	13

### 1. ผลการวิเคราะห์การจัดซื้อจัดจ้าง งบประมาณปี 2561

ในปีงบประมาณ พ.ศ. 2561 สำนักงานสาธารณสุขอำเภอเด่นชัย ได้ดำเนินการจัดซื้อจัดจ้าง รวมทั้งสิ้นจำนวน 9 โครงการ ดำเนินการแล้วเสร็จภายในปีงบประมาณจำนวน 9 โครงการ คิดเป็นร้อยละ 100 วงเงินได้รับจัดสรร 159,088 บาท ดำเนินการจริง 159,088 บาท ดำเนินการได้ตามเป้าหมาย คิดเป็นร้อยละ 100

**ตารางที่ 1** แสดงจำนวนโครงการตามวิธีการจัดซื้อจัดจ้าง งบประมาณดำเนินงานของสำนักงานสาธารณสุขอำเภอเด่นชัย ปีงบประมาณ พ.ศ. 2561

จำนวนโครงการ	วิธีการจัดซื้อจัดจ้าง				
	ตกลงราคา	ประกวดราคา	วิธีพิเศษ	วิธีการกรณีพิเศษ	วิธีประกวดราคาด้วยวิธีทางอิเล็กทรอนิกส์
9	9	-	-	-	-

ในปีงบประมาณ 2561 สำนักงานสาธารณสุขอำเภอเด่นชัยได้ดำเนินการจัดซื้อจัดจ้างจำนวน 9 โครงการ โดยวิธีตกลงราคา เนื่องจากแต่ละโครงการจำนวนวงเงินงบประมาณไม่เกินวงเงินการจัดซื้อจัดจ้าง ซึ่งได้รับมอบอำนาจจากผู้ว่าราชการจังหวัดแพร่ ในวงเงินไม่เกิน 100,000 บาท (หนึ่งแสนบาท)

**ตารางที่ 2** แสดงงบประมาณจำแนกตามวิธีการจัดซื้อจัดจ้าง งบประมาณดำเนินงานของสำนักงานสาธารณสุขอำเภอเด่นชัย ปีงบประมาณ พ.ศ. 2561

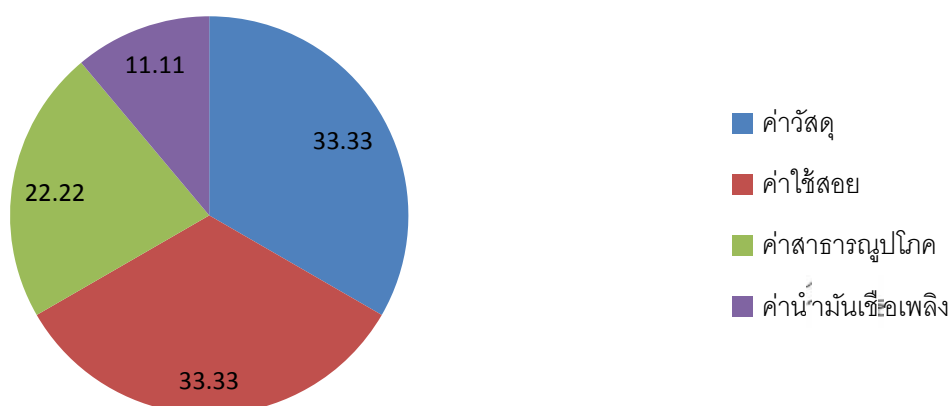
งบประมาณ (บาท)	วิธีการจัดซื้อจัดจ้าง				
	ตกลงราคา	ประกวดราคา	วิธีพิเศษ	วิธีการกรณีพิเศษ	วิธีประกวดราคาด้วยวิธีทางอิเล็กทรอนิกส์
159,088	159,088	-	-	-	-

จากตารางจะเห็นว่า งบประมาณการจัดซื้อจัดจ้างโดยวิธีตกลงราคา ร้อยเปอร์เซ็นต์ ไม่มีการจัดซื้อจัดจ้างโดยวิธีอื่นๆ

**ตารางที่ 3** ร้อยละของโครงการแยกประเภทรายหมวดที่มีการจัดซื้อจัดจ้าง ปีงบประมาณ พ.ศ. 2561

จำนวนโครงการ	หมวด			
	ค่าใช้สอย	ค่าวัสดุ	ค่าสาธารณูปโภค	ค่าน้ำมันเชื้อเพลิง
9 ( 100)	3 (33.33)	3 (33.33)	2 (22.22)	1 (11.11)

แผนภูมิที่ 1 แสดงร้อยละของโครงการแยกประเภทหมวดหมู่ที่มีการจัดซื้อจัดจ้าง ปีงบประมาณ พ.ศ. 2561



จากแผนภูมิ พบว่า ในปี 2561 สำนักงานสาธารณสุขอำเภอเด่นชัยมีการจัดทำโครงการจัดซื้อจัดจ้างจำนวน 9 โครงการ โดยมีโครงการในหมวดวัสดุ และค่าใช้สอยมากที่สุดคือร้อยละ 33.33 ค่าใช้สอย รองลงมาหมวดค่าสาธารณูปโภค และหมวดค่าน้ำมันเชื้อเพลิง ร้อยละ 22.22, 11.11 ตามลำดับ

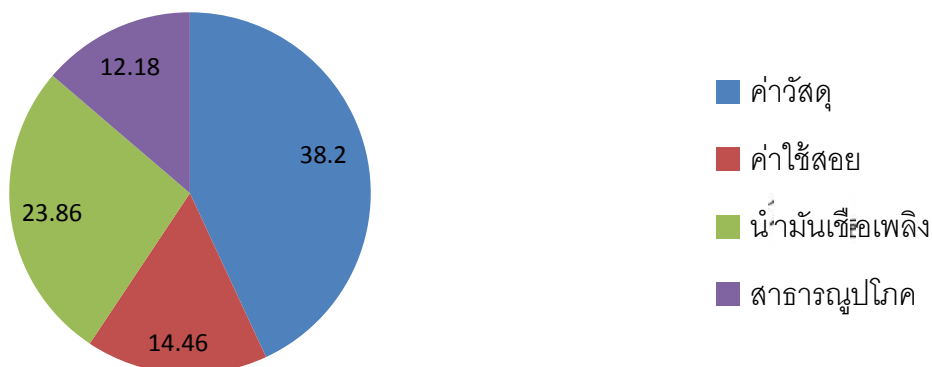
**ตารางที่ 4** งบประมาณดำเนินการ (งบ Non-UC) ของสำนักงานสาธารณสุขอำเภอเด่นชัย เปรียบเทียบงบประมาณที่ตั้งไว้และจ่ายจริง ปีงบประมาณ พ.ศ. 2561

ปีงบประมาณ	ค่าวัสดุ	ค่าน้ำมันเชื้อเพลิง	ค่าใช้สอย	ค่าสาธารณูปโภค
แผนงบประมาณ	36,000	70,000	18,600	34,488
รายจ่ายจริง	101,336	63,230	38,354.45	32,303.45

**ตารางที่ 5** งบประมาณแยกรายจ่ายตามหมวดต่างๆ ปีงบประมาณ พ.ศ. 2561

งบประมาณ	รายจ่ายตามหมวด			
	ค่าวัสดุ	ค่าน้ำมันเชื้อเพลิง	ค่าใช้สอย	ค่าสาธารณูปโภค
265,283.90	101,336	63,290	38,354.45	32,303.45
(100)	(38.20)	(23.86)	(14.46)	(12.18)

## แผนภูมิที่ 2 ร้อยละของงบประมาณแยกตามรายจ่ายตามหมวดต่างๆ ปีงบประมาณ พ.ศ. 2561



จากแผนภูมิ พบว่า รายจ่ายของสำนักงานสาธารณสุขอำเภอเด่นชัย มีรายจ่ายส่วนใหญ่อยู่ที่ ค่าวัสดุ ร้อยละ 38.20 รองลงมาคือรายจ่ายค่าใช้สอยร้อยละ 25.77 ค่าน้ำมันเชื้อเพลิง ร้อยละ 23.85 และค่าสาธารณูปโภคร้อยละ 12.18 ตามลำดับ

## 2. ผลการวิเคราะห์การจัดซื้อจัดจ้าง งบประมาณปี 2562 จังหวัดแพร่ (Non-UC) ปีงบประมาณ พ.ศ. 2562

ในปีงบประมาณ พ.ศ. 2562 สำนักงานสาธารณสุขอำเภอเด่นชัย ได้ดำเนินการจัดซื้อจัดจ้าง รวมทั้งสิ้นจำนวน 9 โครงการ ดำเนินการแล้วเสร็จภายในปีงบประมาณจำนวน 9 โครงการ คิดเป็นร้อยละ 100 วงเงินได้รับจัดสรร 159,088 บาท ดำเนินการจริง 159,088 บาท ดำเนินการได้ตามเป้าหมาย คิดเป็นร้อยละ 100

**ตารางที่ 6** แสดงจำนวนโครงการตามวิธีการจัดซื้อจัดจ้าง งบประมาณดำเนินงานของสำนักงานสาธารณสุขอำเภอ เด่นชัย ปีงบประมาณ พ.ศ. 2562

จำนวนโครงการ	วิธีการจัดซื้อจัดจ้าง				
	ตกลงราคา	ประกวดราคา	วิธีพิเศษ	วิธีการกรณีพิเศษ	วิธีประกวดราคาด้วยวิธีทางอิเล็กทรอนิกส์
9	9	-	-	-	-

ในปีงบประมาณ 2562 สำนักงานสาธารณสุขอำเภอเด่นชัยได้ดำเนินการจัดซื้อจัดจ้างจำนวน 9 โครงการ โดยวิธีตกลงราคา เนื่องจากแต่ละโครงการจำนวนวงเงินงบประมาณไม่เกินวงเงินการจัดซื้อจัดจ้าง ซึ่งได้รับมอบอำนาจจากผู้ว่าราชการจังหวัดแพร่ ในวงเงินไม่เกิน 100,000 บาท (หนึ่งแสนบาท)

**ตารางที่ 7** แสดงงบประมาณจำแนกตามวิธีการจัดซื้อจัดจ้าง งบประมาณดำเนินงานของสำนักงานสาธารณสุขอำเภอเด่นชัย ปีงบประมาณ พ.ศ. 2562

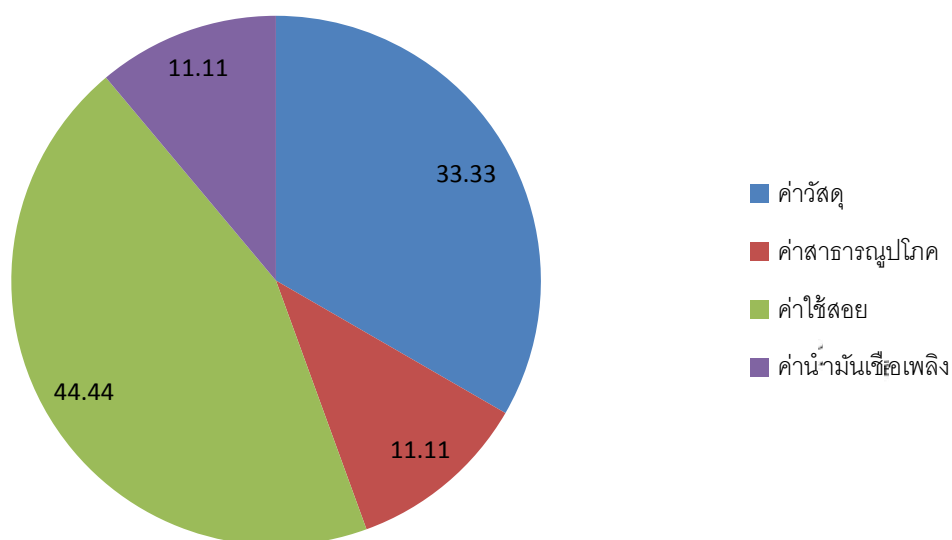
งบประมาณ (บาท)	วิธีการจัดซื้อจัดจ้าง				
	ตกลงราคา	ประกวดราคา	วิธีพิเศษ	วิธีการกรณีพิเศษ	วิธีประกวดราคาด้วยวิธีทางอิเล็กทรอนิกส์
220,000	220,000	-	-	-	-

จากตารางจะเห็นว่า งบประมาณการจัดซื้อจัดจ้างโดยวิธีตกลงราคา ร้อยละ 100 ไม่มีการจัดซื้อจัดจ้างโดยวิธีอื่นๆ

**ตารางที่ 8** ร้อยละของโครงการแยกประเภทรายหมวดที่มีการจัดซื้อจัดจ้าง ปีงบประมาณ พ.ศ. 2562

จำนวนโครงการ	หมวด			
	ค่าใช้สอย	ค่าวัสดุ	ค่าสาธารณูปโภค	ค่าน้ำมันเชื้อเพลิง
9 ( 100)	4 (44.44)	3 (33.33)	1 (11.11)	1 (11.11)

**แผนภูมิที่ 3** แผนภูมิแสดงร้อยละของโครงการแยกประเภทรายหมวดแผนการจัดซื้อจัดจ้าง งบประมาณ พ.ศ. 2562

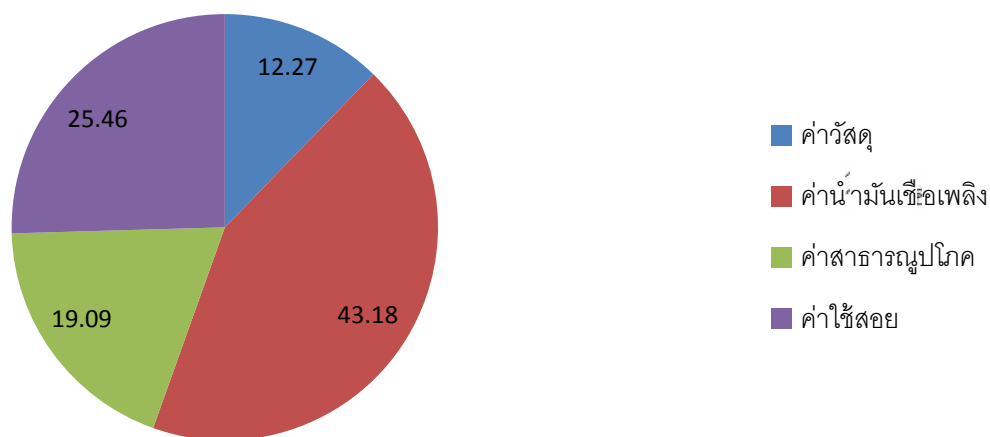


จากแผนภูมิพบว่า ในปี 2562 สำนักงานสาธารณสุขอำเภอเด่นชัยมีการจัดทำโครงการจัดซื้อจัดจ้างจำนวน 9 โครงการ โดยมีโครงการในหมวดค่าใช้สอย มากที่สุดร้อยละ 44.44 รองลงมาคือค่าวัสดุร้อยละ 33.33 และค่าใช้จ่ายค่าน้ำมันเชื้อเพลิง และค่าสาธารณูปโภค ร้อยละ 11.11 ตามลำดับ

ตารางที่ 9 ร้อยละงบประมาณแยกจ่ายตามหมวด ปีงบประมาณ พ.ศ. 2562

งบประมาณ	รายจ่ายตามหมวด			
	ค่าวัสดุ	ค่าน้ำมันเชื้อเพลิง	ค่าใช้สอย	ค่าสาธารณูปโภค
220,000	27,000	95,000	56,000	42,000
(100)	(12.27)	(43.18)	(25.46)	(19.09)

แผนภูมิที่ 4 แสดงร้อยละของงบประมาณแยกจ่ายตามหมวดต่างๆ ในปี 2562



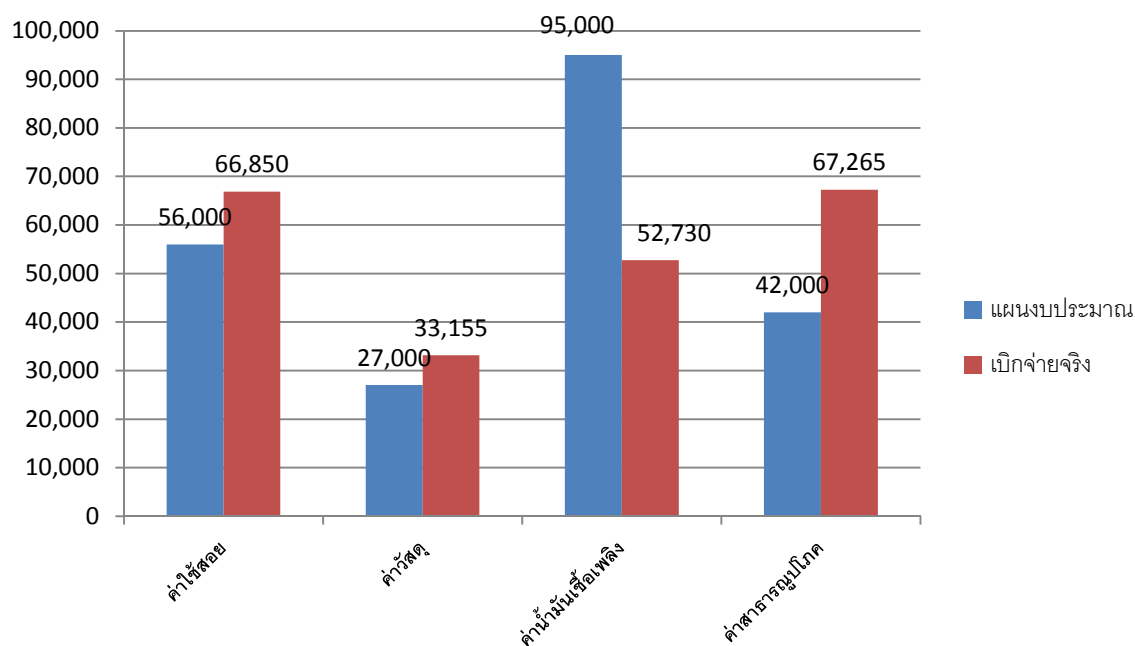
จากแผนภูมิ พบว่า รายจ่ายของสำนักงานสาธารณสุขอำเภอเด่นชัย มีรายจ่ายส่วนใหญ่อยู่ที่ ค่าน้ำมันเชื้อเพลิง ร้อยละ 43.18 รองลงมาคือ ค่าใช้สอย ค่าสาธารณูปโภค และ ค่าวัสดุ ตามลำดับ

ตารางที่ 10 งบประมาณดำเนินการ (งบ Non-UC) ของสำนักงานสาธารณสุขอำเภอเด่นชัย เปรียบเทียบงบประมาณที่ตั้งไว้และจ่ายจริง ปีงบประมาณ พ.ศ. 2562

ปีงบประมาณ	ค่าวัสดุ	ค่าน้ำมันเชื้อเพลิง	ค่าใช้สอย	ค่าสาธารณูปโภค
แผนงบประมาณ	27,000	95,000	56,000	42,000
รายจ่ายจริง	33,155	52,730	66,850	67,265



**แผนภูมิที่ 5** แสดงงบประมาณดำเนินการ (งบ Non-UC) ของสำนักงานสาธารณสุขอำเภอเด่นชัย เปรียบเทียบงบประมาณที่ตั้งไว้และจ่ายจริง ปีงบประมาณ พ.ศ. 2562



จากแผนภูมิ พบว่า ส่วนใหญ่การเบิกจ่ายมากกว่าแผนงบประมาณที่ตั้งไว้ ยกเว้นค่าค่าน้ำมันเชื้อเพลิงมีการเบิกจ่ายน้อยกว่าแผนงบประมาณ จึงขอเสนอให้มีแนวทางแก้ไขประสิทธิภาพการจัดซื้อจัดจ้างในปีต่อไป

### 3. ผลการวิเคราะห์การจัดซื้อจัดจ้าง งบประมาณศาสตร์พัฒนาจังหวัดแพร่ (Non-UC) ปีงบประมาณ พ.ศ. 2563

ในปีงบประมาณ พ.ศ. 2563 สำนักงานสาธารณสุขอำเภอเด่นชัย ได้ดำเนินการจัดซื้อจัดจ้าง รวมทั้งสิ้นจำนวน 9 โครงการ ดำเนินการแล้วเสร็จภายในปีงบประมาณ จำนวน 16 โครงการ คิดเป็นร้อยละ 100 วงเงินได้รับจัดสรร 190,000 บาท ดำเนินการจริง 190,000 บาท ดำเนินการได้ตามเป้าหมาย คิดเป็นร้อยละ 100

**ตารางที่ 6** แสดงจำนวนโครงการตามวิธีการจัดซื้อจัดจ้าง งบประมาณดำเนินงานของสำนักงานสาธารณสุขอำเภอเด่นชัย ปีงบประมาณ พ.ศ. 2563

จำนวนโครงการ	วิธีการจัดซื้อจัดจ้าง				
	ตกลงราคา	ประกวดราคา	วิธีพิเศษ	วิธีการกรณีพิเศษ	วิธีประกวดราคาด้วยวิธีทางอิเล็กทรอนิกส์
16	16	-	-	-	-

ในปีงบประมาณ 2563 สำนักงานสาธารณสุขอำเภอเด่นชัยได้ดำเนินการจัดซื้อจัดจ้างจำนวน 16 โครงการ โดยวิธีตกลงราคา เนื่องจากแต่ละโครงการจำนวนวงเงินงบประมาณไม่เกินวงเงินการจัดซื้อจัดจ้าง ซึ่งได้รับมอบอำนาจจากผู้ว่าราชการจังหวัดแพร่ ในวงเงินไม่เกิน 100,000 บาท (หนึ่งแสนบาท)

**ตารางที่ 7** แสดงงบประมาณจำแนกตามวิธีการจัดซื้อจัดจ้าง งบประมาณดำเนินงานของสำนักงานสาธารณสุขอำเภอเด่นชัย ปีงบประมาณ พ.ศ. 2563

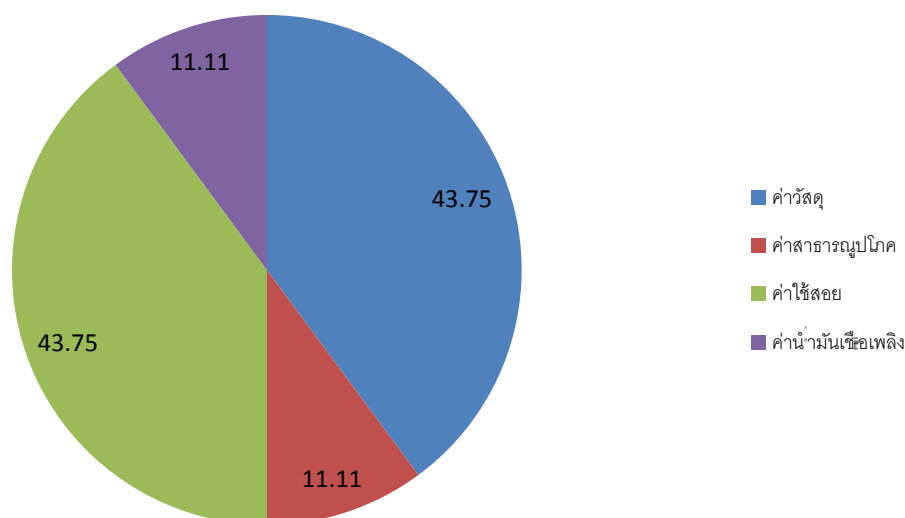
งบประมาณ (บาท)	วิธีการจัดซื้อจัดจ้าง				
	ตกลงราคา	ประกวดราคา	วิธีพิเศษ	วิธีการกรณีพิเศษ	วิธีประกวดราคาด้วยวิธีทางอิเล็กทรอนิกส์
190,000	190,000	-	-	-	-

จากตารางจะเห็นว่างบประมาณการจัดซื้อจัดจ้างโดยวิธีตกลงราคา ร้อยละ 100 ไม่มีการจัดซื้อจัดจ้างโดยวิธีอื่นๆ

**ตารางที่ 8** ร้อยละของโครงการแยกประเภทหมวดหมู่ที่มีการจัดซื้อจัดจ้าง ปีงบประมาณ พ.ศ. 2563

จำนวนโครงการ	หมวด			
	ค่าใช้สอย	ค่าวัสดุ	ค่าสาธารณูปโภค	ค่าน้ำมันเชื้อเพลิง
16 ( 100)	7 (43.75)	7 (43.75)	1 (11.11)	1 (11.11)

### แผนภูมิที่ 3 แผนภูมิแสดงร้อยละของโครงการแยกประเภทรายหมวดแผนการจัดซื้อจัดจ้าง งบประมาณ พ.ศ. 2563

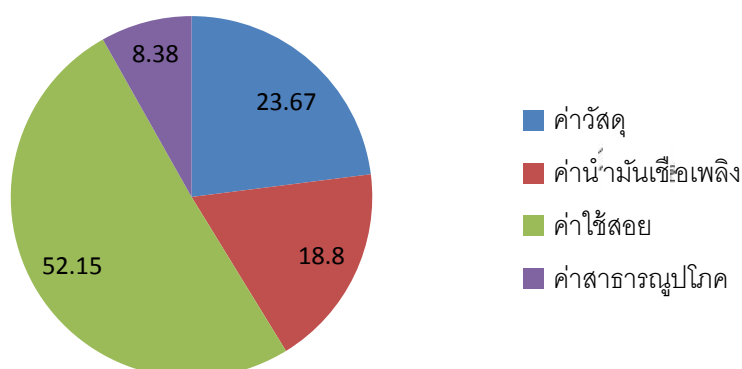


จากแผนภูมิพบว่า ในปี 2563 สำนักงานสาธารณสุขอำเภอเด่นชัยมีการจัดทำโครงการจัดซื้อจัดจ้างจำนวน 16 โครงการ โดยมีโครงการในหมวดค่าใช้สอยและค่าวัสดุ จำนวนเท่ากันคือร้อยละ 43.75 และค่าใช้จ่ายค่าน้ำมันเชื้อเพลิงและค่าสาธารณูปโภค ร้อยละ 11.11 ตามลำดับ

### ตารางที่ 9 ร้อยละงบประมาณแยกจ่ายตามหมวด ปีงบประมาณ พ.ศ. 2563

งบประมาณ	รายจ่ายตามหมวด			
	ค่าวัสดุ	ค่าน้ำมันเชื้อเพลิง	ค่าใช้สอย	ค่าสาธารณูปโภค
190,000	44,976	35,726	99,082	10,216
(100)	(23.67)	(18.80)	(52.15)	(8.38)

### แผนภูมิที่ 4 แสดงร้อยละของงบประมาณแยกจ่ายตามหมวดต่างๆ ในปี 2563

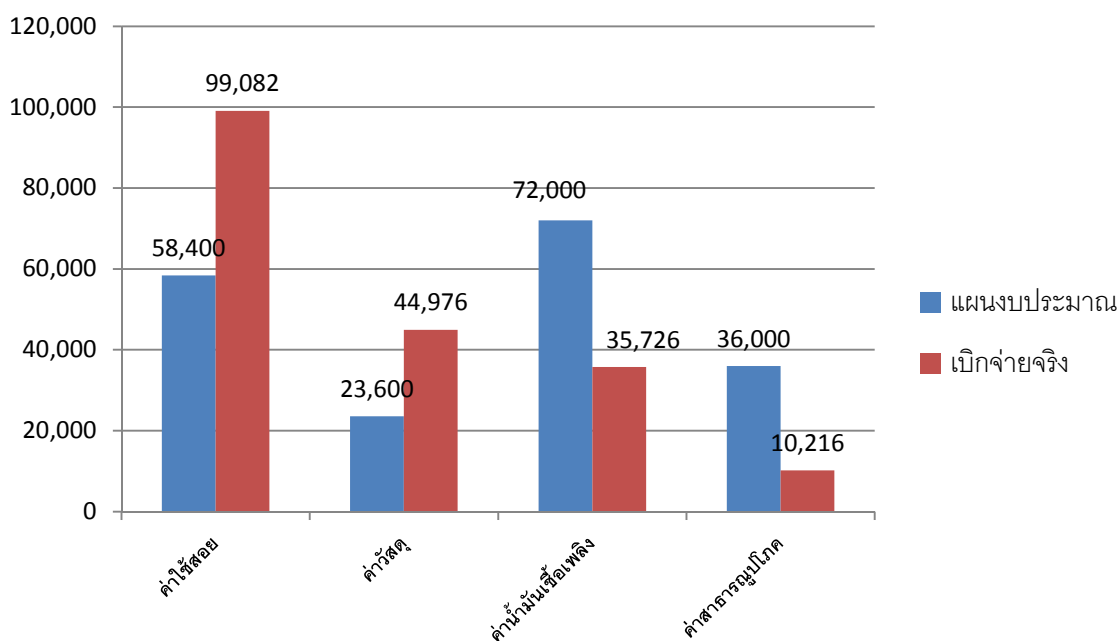


จากแผนภูมิ พบว่า รายจ่ายของสำนักงานสาธารณสุขอำเภอเด่นชัย มีรายจ่ายส่วนใหญ่อยู่ที่ ค่าใช้สอย ร้อยละ 52.15 รองลงมาคือ ค่าวัสดุ ค่าน้ำมันเชื้อเพลิง และค่าสาธารณูปโภค ตามลำดับ

**ตารางที่ 10** งบประมาณดำเนินการ (งบ Non-UC) ของสำนักงานสาธารณสุขอำเภอเด่นชัย เปรียบเทียบงบประมาณที่ตั้งไว้และจ่ายจริง ปีงบประมาณ พ.ศ. 2563

ปีงบประมาณ	ค่าวัสดุ	ค่าน้ำมันเชื้อเพลิง	ค่าใช้สอย	ค่าสาธารณูปโภค
แผนงบประมาณ	23,600	72,000	58,400	36,000
รายจ่ายจริง	44,976	35,726	99,082	10,216

**แผนภูมิที่ 5** แสดงงบประมาณดำเนินการ (งบ Non-UC) ของสำนักงานสาธารณสุขอำเภอเด่นชัย เปรียบเทียบงบประมาณที่ตั้งไว้และจ่ายจริง ปีงบประมาณ พ.ศ. 2563



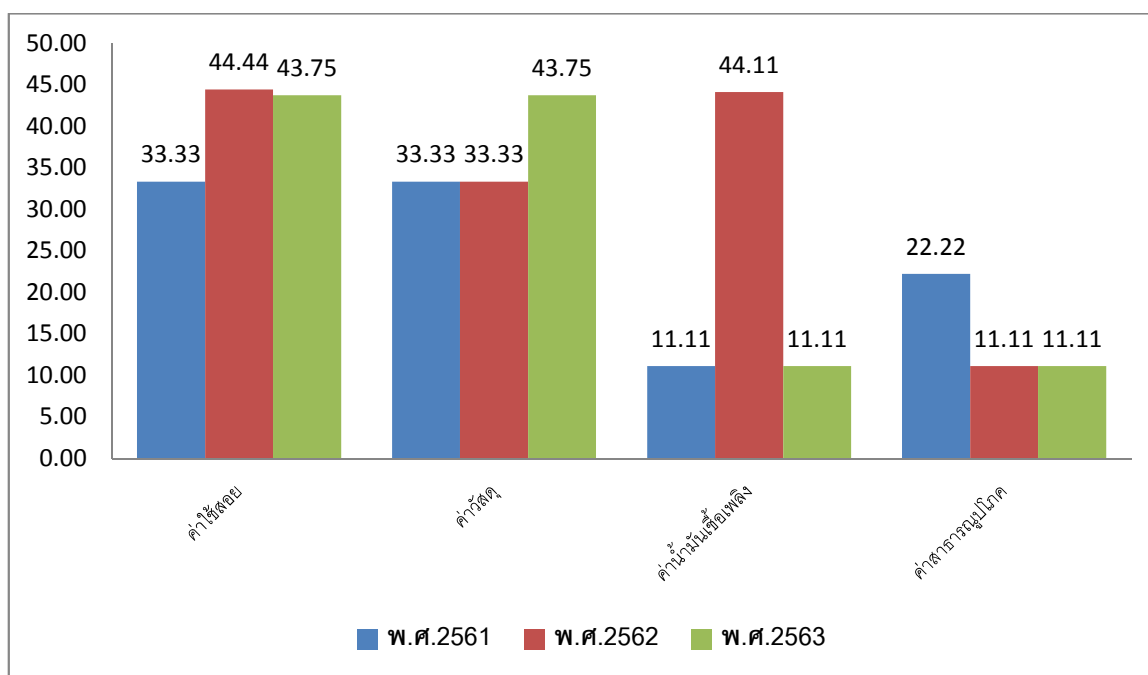
จากแผนภูมิ พบว่า ส่วนใหญ่การเบิกจ่ายมากกว่าแผนงบประมาณที่ตั้งไว้ ยกเว้นค่าค่าน้ำมันเชื้อเพลิงมีการเบิกจ่ายน้อยกว่าแผนงบประมาณ จึงขอเสนอให้มีแนวทางแก้ไขประสิทธิภาพการจัดซื้อจัดจ้างในปีต่อไป

4. ผลการเปรียบเทียบการจัดซื้อจัดจ้าง งบประมาณยุทธศาสตร์พัฒนาจังหวัดแพร่ (Non-UC) ปีงบประมาณ พ.ศ. 2561 เปรียบเทียบ ปีงบประมาณ พ.ศ. 2562 ปีงบประมาณ 2563

ตารางที่ 11 เปรียบเทียบจำนวน/ร้อยละโครงการแยกหมวดตามแผนงบประมาณยุทธศาสตร์พัฒนาจังหวัดแพร่ (Non-UC) ปีงบประมาณ พ.ศ. 2561 – พ.ศ. 2563

ปีงบประมาณ	ค่าใช้สอย (จำนวน/ร้อยละ)	ค่าวัสดุ (จำนวน/ร้อยละ)	ค่าสาธารณูปโภค (จำนวน/ร้อยละ)	ค่าน้ำมันเชื้อเพลิง (จำนวน/ร้อยละ)
2561	3 33.33	3 33.33	2 22.22	1 11.11
2562	4 44.44	3 33.33	1 11.11	1 11.11
2563	7 (43.75)	7 (43.75)	1 (11.11)	1 (11.11)

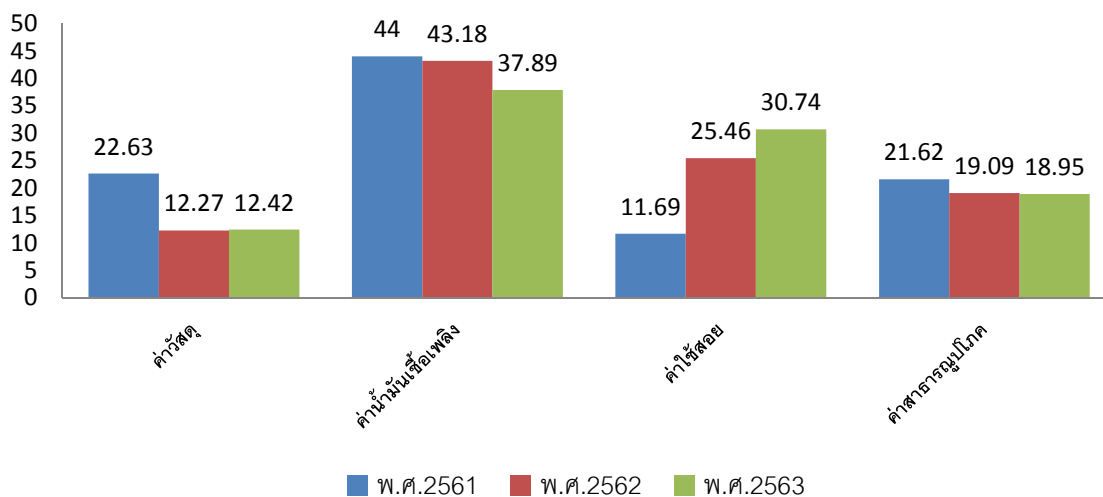
**แผนภูมิที่ 6** แสดงร้อยละ แผนงบประมาณดำเนินการ (งบ Non-UC) แยกค่าใช้จ่ายหมวดของสำนักงานสาธารณสุขอำเภอเด่นชัย เปรียบเทียบงบประมาณ พ.ศ. 2561 กับ ปีงบประมาณ พ.ศ. 2562



**ตารางที่ 12** เปรียบเทียบจำนวน/ร้อยละ แผนงบประมาณดำเนินการ (Non-UC) แยกค่าใช้จ่ายรายหมวดปีงบประมาณ พ.ศ. 2561 – พ.ศ. 2563

ปีงบประมาณ	ค่าใช้จ่าย (ร้อยละ)	ค่าวัสดุ (ร้อยละ)	ค่าสาธารณูปโภค (ร้อยละ)	ค่าน้ำมันเชื้อเพลิง (ร้อยละ)
2561	18,600 (11.69)	36,000 (22.63)	34,488 (21.68)	70,000 (44.00)
2562	56,000 (25.46)	27,000 (12.27)	42,000 (19.09)	95,000 (43.18)
2563	58,400 (30.74)	23,600 (12.42)	36,000 (18.95)	72,000 (37.89)

**แผนภูมิที่ 7** แสดงการเปรียบเทียบร้อยละ แผนงบประมาณดำเนินการ (Non-UC) แยกค่าใช้จ่ายรายหมวดปีงบประมาณ พ.ศ. 2561 – พ.ศ. 2563

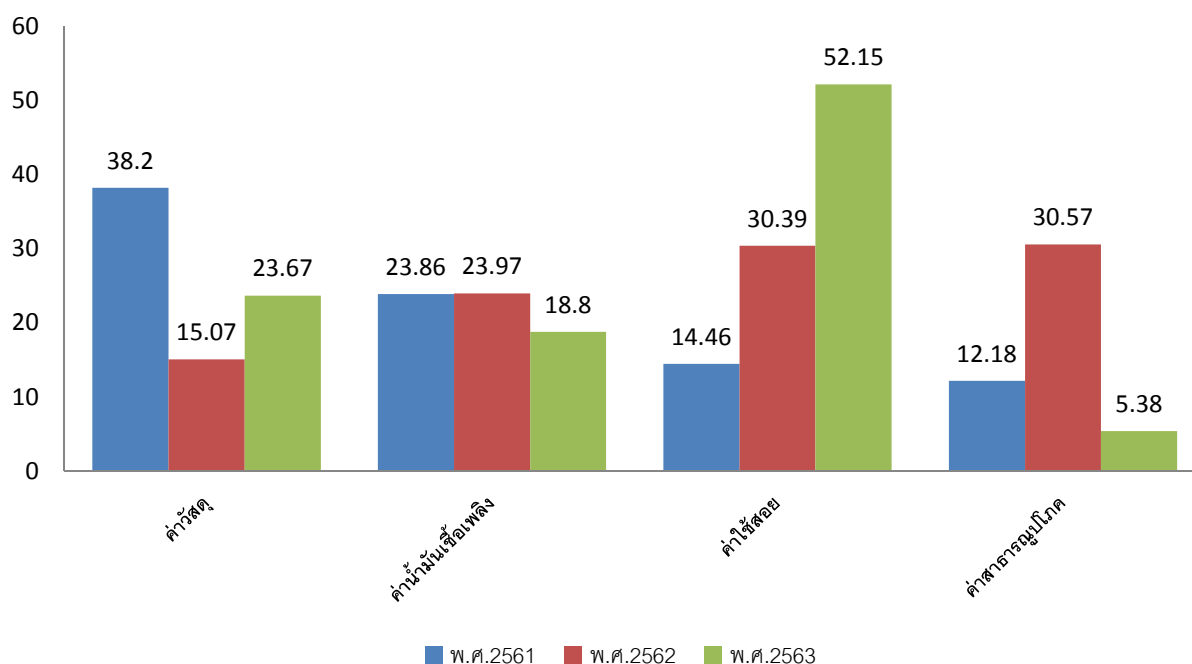


จากแผนภูมิพบว่า การจัดทำแผนงบประมาณรายจ่าย ปีงบประมาณ พ.ศ. 2563 มีรายจ่ายในหมวดค่าวัสดุ ค่าน้ำมันเชื้อเพลิงและค่าสาธารณูปโภคลดลง แต่รายจ่ายหมวดค่าใช้จ่ายเพิ่มขึ้น จากปีงบประมาณ พ.ศ. 2562

**ตารางที่ 12** เปรียบเทียบจำนวน/ร้อยละ รายจ่ายจริงตามแผนงบประมาณดำเนินการ (Non-UC) แยกค่าใช้จ่ายรายหมวดปีงบประมาณ พ.ศ. 2561 – พ.ศ. 2563

ปีงบประมาณ	ค่าใช้จ่าย (ร้อยละ)	ค่าวัสดุ (ร้อยละ)	ค่าสาธารณูปโภค (ร้อยละ)	ค่าน้ำมันเชื้อเพลิง (ร้อยละ)
2561	38,354.45 (14.46)	101,336 (38.20)	32,303.45 (12.18)	63,290 (23.86)
2562	66,850 (30.39)	33,155 (15.07)	67,265 (30.57)	52,730 (23.97)
2563	99,082 (52.15)	44,976 (23.67)	10,216 (5.38)	35,726 (18.80)

**แผนภูมิที่ 8** แสดงการเปรียบเทียบร้อยละ รายจ่ายจริงตามแผนงบประมาณดำเนินการ (Non-UC) แยกค่าใช้จ่ายรายหมวดปีงบประมาณ พ.ศ. 2561 – พ.ศ. 2563



จากแผนภูมิพบว่า ปีงบประมาณ พ.ศ. 2563 มีรายจ่ายในหมวดค่าวัสดุและค่าใช้จ่ายเพิ่มขึ้น ค่าน้ำมันเชื้อเพลิงและค่าสาธารณูปโภคลดลง จากปีงบประมาณ พ.ศ. 2562

## 5. ความคุ้มค่าและการประหยัดงบประมาณ

ผลการดำเนินงานจัดซื้อจัดจ้าง งบลงทุน งบประมาณรายจ่ายประจำปีงบประมาณ พ.ศ.2563 จำนวน 4 หมวด ทั้งหมด 16 โครงการ สามารถดำเนินการจัดซื้อจัดจ้างให้แล้วเสร็จตามแผนปฏิบัติงาน จำนวน 17 โครงการและสามารถประหยัดเงินงบประมาณรายจ่ายหมวดค่าน้ำมันเชื้อเพลิงได้ จำนวน 36,274 บาท (สามหมื่นหกพันสองร้อยเจ็ดสิบสี่บาทถ้วน) คิดเป็นร้อยละ 50.38

## 6. ผลการวิเคราะห์ปัญหาอุปสรรค ความเสี่ยง และแนวทางการแก้ไขด้านการจัดซื้อจัดจ้าง

### ปัญหาอุปสรรคและข้อจำกัดในการจัดซื้อจัดจ้าง

สำนักงานสาธารณสุขอำเภอเด่นชัย สรุปลงปัญหา อุปสรรค ข้อจำกัดในการจัดซื้อจัดจ้าง ของปีงบประมาณ พ.ศ. 2563 ดังนี้

- 1.เจ้าหน้าที่ขาดความรู้ความเข้าใจ และยังไม่มีความชำนาญในการดำเนินการจัดซื้อจัดจ้างตาม พรบ.การจัดซื้อจัดจ้างและการบริหารพัสดุภาครัฐ พ.ศ. 2560 และระเบียบที่เกี่ยวข้อง
- 2.การเผยแพร่ประชาสัมพันธ์โครงการยังไม่ทั่วถึง
- 3.การดำเนินการจัดซื้อจัดจ้าง บางรายการเป็นงานที่ต้องกระทำเร่งด่วน ส่งผลให้เกิดความเสี่ยงที่จะเกิดข้อผิดพลาดในการดำเนินการจัดซื้อจัดจ้างได้
- 4.ความไม่ชัดเจนของระเบียบฯทำให้การตีความแตกต่างกัน
- 5.กระบวนการตรวจสอบมีผลประโยชน์ทับซ้อนยังไม่มีประสิทธิภาพเพียงพอ
- 6.ขาดคณะกรรมการติดตามเร่งรัดการจัดซื้อจัดจ้างทำให้การจัดซื้อจัดจ้างบางรายการล่าช้าไม่เป็นไปตามแผน

### 7.แนวทางที่จะปรับปรุงประสิทธิภาพของการจัดซื้อจัดจ้าง ประจำปีงบประมาณ พ.ศ. 2564

- 1.แต่งตั้งคณะกรรมการตรวจสอบผู้มีผลประโยชน์ทับซ้อนเพื่อดูแลผลประโยชน์ของภาครัฐ และเพื่อความโปร่งใส ตรวจสอบได้
- 2.มอบหมายข้าราชการให้ทำหน้าที่ติดตาม เร่งรัดการจัดซื้อจัดจ้างให้เป็นไปตามแผนงานโครงการ
- 3.เจ้าหน้าที่ หัวหน้าเจ้าหน้าที่ ต้องศึกษาระเบียบที่ออกมาใหม่ให้ละเอียดถี่ถ้วน เพื่อไม่ให้เกิดข้อผิดพลาด ในการปฏิบัติงาน
- 4.กำหนดให้การประชาสัมพันธ์แผนงาน/โครงการในเว็บไซต์หน่วยงาน และปิดบนบอร์ดประชาสัมพันธ์ของหน่วยงาน
- 5.จัดทำหนังสือเวียนหน่วยงานในสังกัด
- 6.ประสานงานให้แต่ละกลุ่มงานจัดทำแผนการดำเนินการจัดซื้อจัดจ้าง และให้ดำเนินการให้เป็นไป ตามแผน
- 7.ประชุมเชิงปฏิบัติการให้ความรู้เรื่องการจัดซื้อจัดจ้าง และการบริหารพัสดุแก่เจ้าหน้าที่ผู้ที่เกี่ยวข้อง

### 8.การวิเคราะห์ข้อร้องเรียนด้านการจัดซื้อจัดจ้าง ปีงบประมาณ พ.ศ. 2563

- 1.ผลการวิเคราะห์ข้อมูลลักษณะของข้อร้องเรียนและแนวโน้ม สำนักงานสาธารณสุขอำเภอเด่นชัย จังหวัดแพร่ ไม่มีข้อร้องเรียนใดๆ เรื่องการจัดซื้อจัดจ้าง
- 2.ข้อมูลแสดงประสิทธิภาพในการจัดการกับข้อร้องเรียน ไม่มีการจัดการข้อร้องเรียน เนื่องจากสำนักงานสาธารณสุขอำเภอเด่นชัย จังหวัดแพร่ ไม่มีข้อร้องเรียนใดๆ เรื่องการจัดซื้อจัดจ้าง
- 3.ความเสี่ยงของการจัดซื้อจัดจ้างโดยวิธีพิเศษ การจัดซื้อจัดจ้างโครงการที่อยู่นอกแผนปฏิบัติการจัดซื้อจัดจ้าง



## 9.การวิเคราะห์ความเสี่ยงในการจัดซื้อจัดจ้างของสำนักงานสาธารณสุขอำเภอเด่นชัย จังหวัดแพร่

วิเคราะห์จากความเสี่ยงที่มีอยู่ ปัจจัยที่ก่อให้เกิดความเสี่ยง, ผลกระทบต่อหน่วยงาน มาตรการ/กิจกรรมควบคุม ดังนี้

### ขั้นตอนที่ 1 ระบุความเสี่ยง

ความเสี่ยงที่มีอยู่	ปัจจัยที่ก่อให้เกิดความเสี่ยง	ผลกระทบต่อหน่วยงาน	มาตรการ/กิจกรรมควบคุม
<b>1. ด้านสภาพแวดล้อมทั่วไปในการจัดการงานด้านพัสดุ</b>			
1.1 ด้านนโยบาย	ไม่มีการกำหนดนโยบายเพื่อให้ยึดถือและปฏิบัติที่ชัดเจน	บุคลากรไม่มีแนวทางในการปฏิบัติงานให้บรรลุวัตถุประสงค์	กำหนดแนวทางเพื่อให้บุคลากรยึดถือในการปฏิบัติงานที่ชัดเจน
1.2 ด้านระเบียบกฎหมาย	มีการเปลี่ยนแปลงระเบียบวิธีปฏิบัติและมีหนังสือเวียนเพิ่มเติมบ่อยครั้ง	ทำให้เกิดความสับสนต่อการปฏิบัติงาน	ต้องให้ผู้ปฏิบัติงานพัสดุเข้ารับการฝึกอบรมเพื่อเพิ่มพูนความรู้อย่างต่อเนื่อง
1.3 ด้านขั้นตอนการปฏิบัติงาน	ผู้บริหารที่ควบคุมกำกับดูแลไม่มีการกำหนดขั้นตอนการปฏิบัติงาน	ทำให้เกิดปัญหาการปฏิบัติงานพัสดุล่าช้า	กำหนดรูปแบบ แนวทาง ขั้นตอน และหลักเกณฑ์สำหรับดำเนินการที่ชัดเจน ให้เจ้าหน้าที่ปฏิบัติงานพัสดุทราบ เพื่อลดขั้นตอนการปฏิบัติงานให้เกิดความรวดเร็ว ถูกต้อง และเป็นธรรม
1.4 ด้านเจ้าหน้าที่	มีการเปลี่ยนแปลงเจ้าหน้าที่ผู้รับผิดชอบเนื่องจากลาออกไปรับการบรรจุหรือมีการสับเปลี่ยนหน้าที่	ทำให้ผู้ปฏิบัติงานพัสดุยังไม่มีความรู้ความเข้าใจระเบียบกฎหมายที่เกี่ยวข้องกับงานพัสดุที่ถูกต้อง	ควรจัดหาบุคลากรด้านการปฏิบัติงานพัสดุเพิ่มและส่งอบรมให้ความรู้
1.5 ด้านการตรวจสอบภายใน	หน่วยงานไม่มีเจ้าหน้าที่ตรวจสอบภายในโดยตรง และไม่มีกลุ่มงาน/งานตรวจสอบภายใน	เจ้าหน้าที่พัสดุ เป็นผู้จัดทำและตรวจสอบภายใน ทำให้การตรวจสอบไม่สามารถตรวจสอบได้ทุกขั้นตอนและทั่วถึง เป็นผลให้การประเมินความเสี่ยงและการควบคุมสภาพแวดล้อมการบริหารจัดการพัสดุไม่ถูกต้องครบถ้วนเป็นปัจจุบัน	ควรจัดตั้งกลุ่มงาน/งาน ที่รับผิดชอบการตรวจสอบภายในโดยตรง จะได้ช่วยตรวจสอบอีกครั้ง

ความเสี่ยงที่มีอยู่	ปัจจัยที่ก่อให้เกิดความเสี่ยง	ผลกระทบต่อหน่วยงาน	มาตรการ/กิจกรรมควบคุม
<b>2. ปัญหาด้านการจัดหาพัสดุ</b>			
การกำหนดความต้องการ	ในการกำหนดความต้องการในการจัดทำแผนของบประมาณ หน่วยงานที่ขอไม่มีแนวทางกำหนดความต้องการใช้พัสดุ ไม่ระบุความต้องการใช้พัสดุที่ชัดเจน	เป็นเหตุให้ได้พัสดุไม่ตรงตามคุณลักษณะที่ต้องการใช้ ราคาไม่เหมาะสม และไม่ทันต่อการใช้งาน	ควรกำหนดนโยบายในการกำหนด ฎ ระเบียบ หรือแนวทางปฏิบัติที่ชัดเจน เพื่อให้แต่ละหน่วยงานใช้เป็นแนวทางในการกำหนดความต้องการใช้พัสดุ
<b>3. ปัญหาด้านการจัดทำแผนการจัดซื้อจัดจ้าง</b>			
การวางแผนการจัดหาพัสดุ	ความล่าช้าในการเสนอแผนและลงนามอนุมัติแผนการจัดซื้อจัดจ้าง	ทำให้หน่วยงานไม่สามารถดำเนินการจัดทำแผนได้ทันตามระยะเวลาที่กระทรวงกำหนด	มีการเปลี่ยนแปลงคำสั่ง ในการมอบอำนาจเพื่อความคล่องตัวในด้านการบริหารจัดการ การจัดทำแผนปฏิบัติการจัดซื้อจัดจ้าง
<b>4. ปัญหาด้านการดำเนินการจัดหาพัสดุ</b>			
4.1 หน่วยงานที่ต้องการพัสดุ ไม่มีความรู้ในการกำหนด Tor (รายละเอียดคุณลักษณะเฉพาะ คุณสมบัติ/เงื่อนไขในรายละเอียดของตัวพัสดุ หรือของผลสำเร็จของงานหรือของตัวผู้ที่จะเข้าแข่งขันเสนอราคาไม่ชัดเจน	ทำให้เมื่อประกาศประกวดราคาไปแล้ว ไม่มีผู้ยื่นเสนอราคา หรือยื่นเสนอราคาแต่ไม่มีผู้ผ่านข้อเสนอมารวม หรือมีการอุทธรณ์ผลการพิจารณา	หน่วยงานไม่สามารถดำเนินการจัดหาได้ทันตามระยะเวลาที่กำหนดไว้ในแผนการจัดซื้อจัดจ้างหรือตามระยะเวลาที่กระทรวงกำหนด ทำให้การดำเนินการจัดซื้อจัดจ้างล่าช้า	ควรจัดฝึกอบรมให้ความรู้เจ้าหน้าที่ที่รับผิดชอบในการจัดทำขอบเขตของงาน TOR เกี่ยวกับวิธีการกำหนดความต้องการพัสดุ
4.2 การจัดซื้อจัดจ้างที่เร่งด่วน กระชั้นชิด	ทำให้เกิดความเสี่ยงที่จะเกิดข้อผิดพลาดในการดำเนินการจัดซื้อจัดจ้าง ตามกฎหมายใหม่ได้	อาจเกิดข้อทักท้วงที่มาจากหน่วยงานภายนอก เช่น สตง. หรือ ต ร ว จ ส อ บ ภาย ใน กระทรวง	เนื่องจากการจัดซื้อจัดจ้างตามระเบียบกระทรวงการคลังว่าด้วยการจัดซื้อจัดจ้างภาครัฐ พ.ศ. 2560 มีระเบียบกำหนดวิธีปฏิบัติ และระยะเวลา ควรให้ความรู้แก่เจ้าหน้าที่ในหน่วยงาน จะได้มีการวางแผนการทำงาน

ความเสี่ยงที่มีอยู่	ปัจจัยที่ก่อให้เกิดความเสี่ยง	ผลกระทบต่อหน่วยงาน	มาตรการ/กิจกรรมควบคุม
<b>5. ปัญหาด้านการตรวจรับพัสดุ</b>			
ปัญหาบุคลากรที่เป็นคณะกรรมการตรวจรับพัสดุ	บุคลากรที่ได้รับการแต่งตั้งเป็นคณะกรรมการตรวจรับพัสดุ ขาดความรู้ความเข้าใจ ความชำนาญและทักษะที่ดีเกี่ยวกับการตรวจรับการจัดซื้อจัดจ้าง	ทำให้การตรวจรับพัสดุ ไม่เป็นไปตามสัญญาหรือข้อกำหนด	ควรมีการฝึกอบรมให้ความรู้เฉพาะด้านและระเบียบที่เกี่ยวข้อง แก่เจ้าหน้าที่หรือผู้ที่เป็นเป็นคณะกรรมการตรวจรับพัสดุ
<b>6. ปัญหาด้านการควบคุมงาน</b>			
ปัญหาช่างผู้ควบคุมงานที่มาจากหน่วยงานภายนอก	บุคลากรที่ได้รับการแต่งตั้งให้เป็นผู้ควบคุมงาน ที่มาจากหน่วยงานภายนอก ขาดความรู้ความเข้าใจในแบบรูปรายการก่อสร้าง	ทำให้การส่งมอบงานไม่เป็นไปตามแบบรูปรายการก่อสร้าง จึงทำให้มีการแก้ไข ให้ตรงตามแบบรูปรายการ ทำให้ระยะเวลาในการก่อสร้างล่าช้าออกไปและไม่เป็นไปตามกำหนดระยะเวลาในสัญญาจ้าง	ควรทำความเข้าใจแบบรูปรายการ ก่อนทำการก่อสร้าง ให้แก่ช่างผู้ควบคุมงานที่มาจากหน่วยงานภายนอก
<b>7. ปัญหาด้านการควบคุมพัสดุ</b>			
พัสดุเกิดการสูญหาย/เสียหาย	ไม่มีสถานที่จัดเก็บพัสดุที่ปลอดภัย ไม่มีผู้ควบคุมดูแลพัสดุ	หน่วยงานต้องสูญเสียด้านทุน การชดเชยความสูญหาย ความเสียหายที่เกิดขึ้นกับพัสดุที่จัดเก็บ	จัดทำสถานที่เก็บพัสดุที่มีลักษณะมิดชิดจัดให้มีเจ้าหน้าที่ควบคุมห้องพัสดุ โดยให้มีการขออนุญาตเปิดห้องเก็บพัสดุทุกครั้งที่มีการขอใช้ห้องพัสดุ
<b>8. ปัญหาด้านการจำหน่ายพัสดุ</b>			
มีพัสดุที่เสื่อมสภาพหมดความจำเป็นในการใช้งานเป็นจำนวนมาก	พัสดุที่ชำรุดเสื่อมสภาพไม่ส่งคืนเพื่อนำมาจำหน่าย	พอไปตรวจพบทำให้มีพัสดुकงเหลือที่หมดความจำเป็นจำนวนมาก	ให้มีการจำหน่ายพัสดุตามสภาพความเป็นจริงหรือซื้อทิ้งจริงที่คณะกรรมการได้ทำการตรวจสอบประจำปีและถูกต้องเป็นไปตามระเบียบ เพื่อให้การเก็บรักษาพัสดุน้อยที่สุด และเพื่อหลีกเลี่ยงพัสดุเกินความจำเป็นและล้ำสมัยเป็นการประหยัดงบประมาณของหน่วยงานในอนาคต

## ขั้นตอนที่ 2 วิเคราะห์ระดับความเสี่ยงโดยให้ระดับคะแนนตามเกณฑ์ดังนี้

1. ความเสี่ยงระดับต่ำมาก	คะแนน	1 - 4
2. ความเสี่ยงระดับต่ำ	คะแนน	5 - 8
3. ความเสี่ยงระดับปานกลาง	คะแนน	9 - 14
4. ความเสี่ยงระดับสูง	คะแนน	15 - 20
5. ความเสี่ยงระดับสูงมาก	คะแนน	21 - 25

โดยกำหนดเกณฑ์การประเมินมาตรฐานที่จะใช้ในการประเมินความเสี่ยง ด้านผลประโยชน์ทับซ้อน ได้แก่ ระดับโอกาสที่จะเกิดความเสี่ยง (Likelihood) และความรุนแรงของผลกระทบ (Impact) และระดับความเสี่ยง ทั้งนี้ กำหนดเกณฑ์ในเชิงคุณภาพเนื่องจากเป็นข้อมูลเชิงพรรณนา ที่ไม่สามารถระบุเป็นตัวเลข หรือจำนวนเงินที่ชัดเจนได้

### เกณฑ์ระดับโอกาสที่จะเกิดความเสี่ยง (Likelihood) เชิงคุณภาพ

ระดับ	โอกาสที่เกิด	คำอธิบาย
5	สูงมาก	มีโอกาสเกิดขึ้นเป็นประจำ
4	สูง	มีโอกาสเกิดขึ้นบ่อยครั้ง
3	ปานกลาง	มีโอกาสเกิดขึ้นบางครั้ง
2	น้อย	มีโอกาสเกิดขึ้นน้อยครั้ง
1	น้อยมาก	มีโอกาสเกิดขึ้นยาก

### เกณฑ์ระดับความรุนแรงของผลกระทบ (Impact) เชิงคุณภาพ ที่ส่งผลกระทบด้านการดำเนินงาน (บุคลากร)

ระดับ	ความรุนแรง	คำอธิบาย
5	สูงมาก	ถูกลงโทษทางวินัยอย่างร้ายแรงและถูกดำเนินคดีอาญา
4	สูง	ถูกลงโทษทางวินัยอย่างไม่ร้ายแรงและถูกดำเนินคดีอาญา
3	ปานกลาง	ถูกลงโทษทางวินัยอย่างไม่ร้ายแรงและถูกดำเนินคดีอาญา
2	น้อย	ถูกลงโทษตามมาตรการทางปกครอง
1	น้อยมาก	ถูกลงโทษตามมาตรการทางปกครอง

ระดับของความเสี่ยง (Degree of Risk) แสดงถึงระดับความสำคัญในการบริหารความเสี่ยง โดยพิจารณาจากผลคูณของระดับโอกาสที่จะเกิดความเสี่ยง (Likelihood) กับระดับความรุนแรงของผลกระทบ (Impact) ของความเสี่ยงแต่ละสาเหตุ (โอกาส × ผลกระทบ) กำหนดเกณฑ์ไว้ 4 ระดับ ดังนี้

## ระดับของความเสียหาย (Degree of Risk)

ลำดับ	ระดับความเสี่ยง	ช่วงคะแนน
1	ความเสี่ยงระดับสูงมาก (Extreme Risk : E)	15-25 คะแนน
2	ความเสี่ยงระดับสูง (High Risk : H)	9-14 คะแนน
3	ความเสี่ยงระดับปานกลาง (Moderate Risk : M)	4-8 คะแนน
4	ความเสี่ยงระดับต่ำ (Low Risk : L)	1-3 คะแนน

ในการวิเคราะห์ความเสี่ยงจะต้องมีการกำหนดแผนภูมิความเสี่ยง (Risk Profile) ที่ได้จากการพิจารณาจัดระดับความสำคัญของความเสี่ยงจากโอกาสที่จะเกิดความเสี่ยง (Likelihood) และผลกระทบที่เกิดขึ้น (Impact) และขอบเขตของระดับความเสี่ยงที่สามารถยอมรับได้ (Risk Appetite Boundary) โดยที่

$$\text{ระดับความเสี่ยง} = \text{โอกาสในการเกิดเหตุการณ์ต่าง ๆ} \times \text{ความรุนแรงของเหตุการณ์ต่าง ๆ} \\ (\text{Likelihood} \times \text{Impact})$$

ซึ่งจัดแบ่งเป็น 4 ระดับ สามารถแสดงเป็น Risk Profile แบ่งพื้นที่เป็น 4 ส่วน (4 Quadrant) ใช้เกณฑ์ในการจัดแบ่งดังนี้

ระดับความเสี่ยง	คะแนนระดับความเสี่ยง	มาตรการกำหนด	การแสดงสีสัญลักษณ์
เสี่ยงสูงมาก (Extreme)	15-25 คะแนน	มีมาตรการลดและประเมินซ้ำ หรือถ่ายโอนความเสี่ยง	สีแดง <span style="color: red;">■</span>
เสี่ยงสูง (High)	9-14 คะแนน	มีมาตรการลดความเสี่ยง	สีส้ม <span style="color: orange;">■</span>
ปานกลาง (Medium)	4-8 คะแนน	ยอมรับความเสี่ยงแต่มีมาตรการ ควบคุมความเสี่ยง	สีเหลือง <span style="color: yellow;">■</span>
ต่ำ (Low)	1-3 คะแนน	ยอมรับความเสี่ยง	สีเขียว <span style="color: green;">■</span>

## ตารางระดับของความเสียหาย (Degree of Risk)

5	5	10	15	20	25	
4	4	8	12	16	20	
3	3	6	9	12	15	
2	2	4	6	8	10	
1	1	2	3	4	5	
		1	2	3	4	5

โอกาสที่จะเกิดความเสียหาย (Likelihood)

## การวิเคราะห์ระดับความเสี่ยงของการจัดซื้อจัดจ้างในปีงบประมาณ พ.ศ. 2563

## สำนักงานสาธารณสุขอำเภอเด่นชัย จังหวัดแพร่

ขั้นตอน	วัตถุประสงค์ขั้นตอน	ความเสี่ยง	ปัจจัยเสี่ยง	การประเมินความเสี่ยง				ลำดับ ความ เสี่ยง
				โอกาส	ผลกระทบ	การประเมินความเสี่ยง		
						คะแนน	ระดับ	
1. ด้านสภาพแวดล้อม ทั่วไปในการจัดการงาน พัสดุ	- เพื่อให้การดำเนินงาน ด้านพัสดุมีความถูกต้อง โปร่งใส ตามระเบียบ หลักเกณฑ์ของทาง ราชการ	1.1 ด้านนโยบาย	- ให้มีการกำหนดนโยบาย เพื่อให้ยึดถือและปฏิบัติที่ ชัดเจน	2	2	4	ต่ำมาก	6
		1.2 ด้านระเบียบ กฎหมาย	- มีการเปลี่ยนแปลงระเบียบวิธี ปฏิบัติและมีหนังสือเวียน เพิ่มเติมบ่อยครั้ง	3	5	15	สูง	2
		1.3 ด้านขั้นตอนการ ปฏิบัติงาน	- ผู้บริหารที่ควบคุมกำกับดูแล ไม่มีการกำหนดขั้นตอนการ ปฏิบัติงานหน้าที่	2	3	6	ต่ำ	5
		1.4 ด้านเจ้าหน้าที่	- มีการเปลี่ยนแปลงเจ้าหน้าที่ ผู้รับผิดชอบ เนื่องจากลาออก ไปรับการบรรจุหรือสับเปลี่ยน เจ้าหน้าที่	4	5	20	สูง	1
		1.5 ด้านการตรวจสอบ ภายใน	- หน่วยงานไม่มีเจ้าหน้าที่ ตรวจสอบภายในโดยตรง	3	3	9	ปานกลาง	4

การวิเคราะห์ระดับความเสี่ยงของการจัดซื้อจัดจ้างในปีงบประมาณ พ.ศ. 2563  
สำนักงานสาธารณสุขอำเภอเด่นชัย จังหวัดแพร่

ขั้นตอน	วัตถุประสงค์ขั้นตอน	ความเสี่ยง	ปัจจัยเสี่ยง	การประเมินความเสี่ยง				ลำดับ ความ เสี่ยง
				โอกาส	ผลกระทบ	การประเมินความเสี่ยง		
						คะแนน	ระดับ	
2. ด้านการจัดหาพัสดุ		2.1 การกำหนดความต้องการ	- หน่วยงานที่ขอพัสดุไม่มีแนวทางกำหนดความต้องการใช้พัสดุและไม่ระบุความต้องการที่ชัดเจน	3	4	12	ปานกลาง	3
3. ด้านการจัดทำแผนการจัดซื้อจัดจ้าง		3.1 การวางแผนการจัดหาพัสดุ	- การเสนอแผนจัดหาพัสดุและการอนุมัติแผนล่าช้า	3	3	9	ปานกลาง	6
4. ด้านการดำเนินการจัดหาพัสดุ		4.1 หน่วยงานที่ต้องการพัสดุไม่มีความรู้ในการกำหนด TOR	- ไม่มีผู้เสนอราคาหรือยื่นเสนอราคาแต่ไม่ผ่านข้อเสนอทางเทคนิคหรือมีการอุทธรณ์ผลการพิจารณา	4	3	12	ปานกลาง	3
		4.2 การจัดซื้อจัดจ้างที่เร่งด่วนกระชั้นชิด	- เกิดข้อผิดพลาดในการจัดซื้อจัดจ้าง	3	3	9	ปานกลาง	4
5. ด้านการตรวจรับพัสดุ		5.1 การตรวจรับพัสดุไม่ปฏิบัติตามสัญญาหรือข้อกำหนด	- บุคลากรที่เป็นคณะกรรมการตรวจรับพัสดุขาดความรู้ ความเข้าใจ ความชำนาญทักษะที่ดีในการตรวจรับพัสดุ	3	3	9	ปานกลาง	4

การวิเคราะห์ระดับความเสี่ยงของการจัดซื้อจัดจ้างในปีงบประมาณ พ.ศ. 2563  
สำนักงานสาธารณสุขอำเภอเด่นชัย จังหวัดแพร่

ขั้นตอน	วัตถุประสงค์ขั้นตอน	ความเสี่ยง	ปัจจัยเสี่ยง	การประเมินความเสี่ยง				ลำดับความเสี่ยง
				โอกาส	ผลกระทบ	การประเมินความเสี่ยง		
						คะแนน	ระดับ	
6. ด้านการควบคุมงาน		6.1 ช่างควบคุมงานที่มาจากภายนอกขาดความรู้ ความเข้าใจในแบบรูปรายการก่อสร้าง	- ส่งมอบงานไม่เป็นไปตามแบบรูปรายการทำให้มีการแก้ไขแบบรูปรายการ และระยะเวลาในการก่อสร้างล่าช้าไม่เป็นไปตามกำหนดสัญญาจ้าง	2	3	6	ต่ำ	5
7. ด้านการควบคุมพัสดุ		7.1 พักตร์มีการสูญหาย/เสียหาย	- ไม่มีสถานที่จัดเก็บพัสดุที่ปลอดภัยและไม่มีการควบคุมกำกับดูแล	2	3	6	ต่ำ	5
8. ด้านการจำหน่ายพัสดุ		8.1 มีพัสดุที่เสื่อมสภาพหมดความจำเป็นในการทำงานจำนวนมาก	- เจ้าหน้าที่ , ผู้ใช้งานขาดความรู้ ความเข้าใจ เมื่อพัสดุชำรุดไม่ส่งคืนให้งานพัสดุเพื่อทำการจำหน่าย	3	3	9	ปานกลาง	4



### ขั้นตอนที่ 3 การรายงานผล การวิเคราะห์ระดับความเสี่ยงซึ่งจะมีความเสี่ยงสูงต่ำตั้งแต่คะแนน 15 คะแนน จำนวน 2 ด้าน

จากการวิเคราะห์ระดับความเสี่ยงจะเห็นว่า สำนักงานสาธารณสุขอำเภอเด่นชัย จังหวัดแพร่ มีความเสี่ยงสูงดังนี้

1. ด้านปัจจัยเจ้าหน้าที่ ซึ่งมีการแบ่งย่อย (พนักงานราชการ/ลูกจ้างเหมา/ลูกจ้างเงินบำรุง) เนื่องจากลาออกเพื่อไปรับการบรรจุเป็นข้าราชการ หรือสับเปลี่ยนงาน จึงทำให้งานขาดความต่อเนื่องและเจ้าหน้าที่ต้องเริ่มต้นกระบวนการสอนเจ้าหน้าที่ใหม่อีก ทำให้เป็นภาระเพิ่มขึ้น

แนวทางแก้ไข – ให้องค์กรจัดระบบจูงใจให้พนักงานมีความรักองค์กร , จัดสวัสดิการที่ดีและเหมาะสม

2. ด้านระเบียบ กฎหมายที่มีการเปลี่ยนแปลงวิธีปฏิบัติบ่อยครั้ง/การเปลี่ยนแปลงคำสั่งมอบหมายอำนาจ การจัดหาต่างๆ ของผู้บริหารทำให้การปฏิบัติงานด้านการพัสดุต้องปรับตัวตามการเปลี่ยนแปลงและมีความเสี่ยงที่จะทำให้เกิดข้อผิดพลาด

แนวทางแก้ไข – ผู้รับผิดชอบงานพัสดุต้องหมั่นค้นหาความรู้ใหม่และติดตามความเปลี่ยนแปลงในทุกด้านให้ทันเวลา

สำหรับประเด็นความเชื่อเรื่องอื่นๆ วิเคราะห์แล้วอยู่ในระดับที่ยอมรับได้ (ปานกลาง – ต่ำ) สามารถที่จะแก้ไขไปพร้อมๆ กับการปฏิบัติงานปกติได้ ตลอดจนสำนักงานสาธารณสุขอำเภอเด่นชัย จังหวัดแพร่ ได้จัดระบบบริหารความเสี่ยงโดยการกำหนดมาตรการในการเฝ้าระวังประเด็นความเสี่ยงในการจัดซื้อจัดจ้างประกอบด้วย

1) ประกาศสำนักงานสาธารณสุขอำเภอเด่นชัย จังหวัดแพร่ เรื่อง นโยบายคุณธรรมและความโปร่งใสในการดำเนินงานของสำนักงานสาธารณสุขอำเภอเด่นชัย จังหวัดแพร่

2) ประกาศสำนักงานสาธารณสุขอำเภอเด่นชัย จังหวัดแพร่ เรื่อง เจตจำนงสุจริตในการบริหารงานของสำนักงานสาธารณสุขอำเภอเด่นชัย จังหวัดแพร่

3) ประกาศว่าด้วยแนวทางปฏิบัติงานในหน่วยงานด้านการจัดซื้อจัดจ้างของสำนักงานสาธารณสุขอำเภอเด่นชัย จังหวัดแพร่

4) ประกาศว่าด้วยแนวทางการบริหารในการตรวจสอบบุคลากรในหน่วยงานถึงความเกี่ยวข้องกับผู้บริหารงานในการจัดการจัดซื้อจัดจ้าง

5) แนวทางปฏิบัติในการจัดซื้อจัดจ้างและแบบแสดงความบริสุทธิ์ใจในการจัดซื้อจัดจ้าง

6) ประกาศสำนักงานสาธารณสุขอำเภอเด่นชัย จังหวัดแพร่ ว่าด้วยกลไก มาตรการแนวทางการจัดวางระบบในการดำเนินการเพื่อส่วนรวม ความโปร่งใสในการจัดซื้อจัดจ้าง

7) กำหนดวงกรอบแนวทางเพื่อว่าด้วยความโปร่งใสในการจัดซื้อจัดจ้าง

ทั้งนี้เพื่อให้การจัดซื้อจัดจ้างของสำนักงานสาธารณสุขอำเภอเด่นชัย จังหวัดแพร่ มีมาตรฐานการจัดซื้อ จัดจ้าง มีความโปร่งใส สอดคล้องกับการตรวจสอบ ผู้ปฏิบัติงานด้านพัสดุ ปฏิบัติตนตามกรอบ จรรยาบรรณ มีคุณธรรม เพื่อให้การจัดซื้อจัดจ้าง มีความประหยัด คุ่มค่า และสมประโยชน์ต่อหน่วยราชการสูงสุด

แบบฟอร์มการขอเผยแพร่ข้อมูลผ่านเว็บไซต์ของหน่วยงานสำนักงานสาธารณสุขอำเภอเด่นชัย  
สำนักงานปลัดกระทรวงสาธารณสุข  
ตามประกาศสำนักงานสาธารณสุขอำเภอเด่นชัย  
เรื่อง แนวทางการเผยแพร่ข้อมูลต่อสาธารณะผ่านเว็บไซต์ของหน่วยงานปีงบประมาณ พ.ศ.๒๕๖๔  
สำหรับสำนักงานสาธารณสุขอำเภอเด่นชัย

แบบฟอร์มการขอเผยแพร่ข้อมูลผ่านเว็บไซต์ของหน่วยงานสำนักงานสาธารณสุขอำเภอเด่นชัย	
<p>ชื่อหน่วยงาน : สำนักงานสาธารณสุขอำเภอเด่นชัย วัน/เดือน/ปี ๕ ตุลาคม ๒๕๖๓ หัวข้อ รายงานการวิเคราะห์ผลการจัดซื้อจัดจ้างประจำปีงบประมาณ ๒๕๖๓ รายละเอียดข้อมูล (โดยสรุปหรือเอกสารแนบ) -รายงานการวิเคราะห์ผลการจัดซื้อจัดจ้างประจำปีงบประมาณ ๒๕๖๓</p> <p>Link ภายนอก : ..... หมายเหตุ : .....</p>	
<p>ผู้รับผิดชอบการให้ข้อมูล ..... (น.ส.ไข่มุกข์ หมั่นไธสง) ตำแหน่ง เจ้าพนักงานธุรการชำนาญงาน วันที่ ๕ เดือน ๑๐ พ.ศ. ๖๓</p>	<p>ผู้อนุมัติรับรอง ..... (นายสมชาย โลกคำลือ) ตำแหน่ง สาธารณสุขอำเภอเด่นชัย วันที่ ๕ เดือน ๑๐ พ.ศ. ๖๓</p>
<p>ผู้รับผิดชอบการนำข้อมูลขึ้นเผยแพร่ ..... (นายสุวินโรจน์ จุ่มบ้าน้ำ) ตำแหน่ง พนักงานธุรการ วันที่ ๕ เดือน ๑๐ พ.ศ. ๖๓</p>	